



CE

AUTOMATINIAI UŽTVARAI SU GRANDINE

Official Partner



MILANO 2015
FEEDING THE PLANET
ENERGY FOR LIFE



MONTAVIMO INSTRUKCIJA

CAT-X



LIETUVIŠKAI **LT**

APRAŠYMAS

001CAT-X Kolona su reduktorium ir valdymo bloku.

001CAT-I Kolona su atsvaru ir grandinės tvirtinimu.

Naudojimo apribojimai

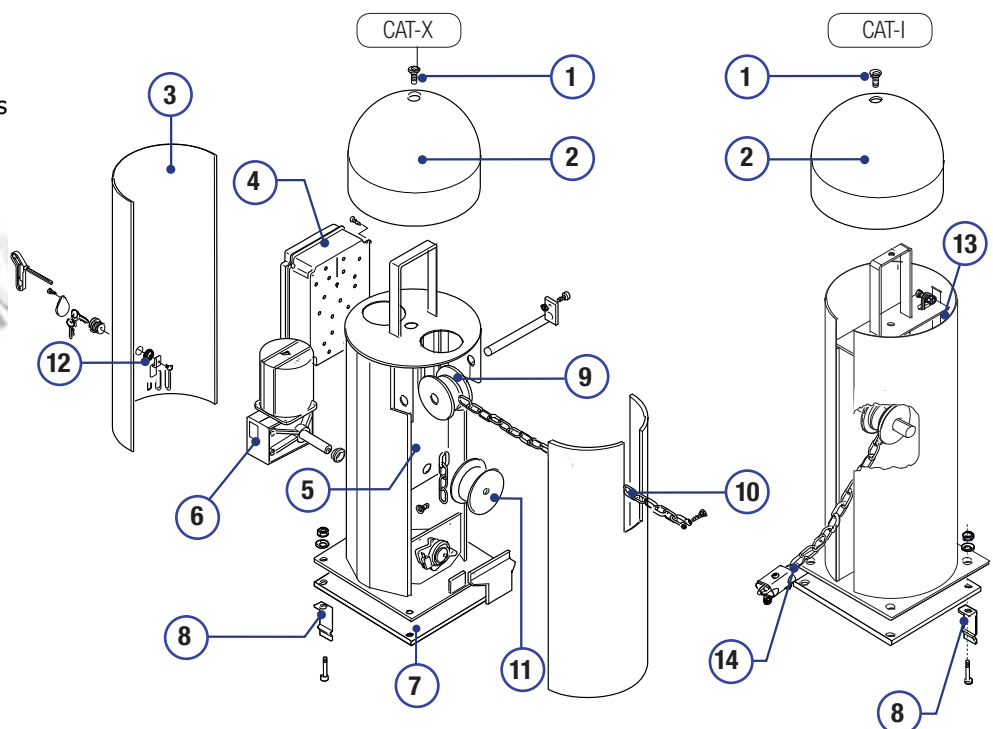
Modelis	Grandinė 5 mm (CAT-15)	Grandinė 9 mm (CAT-5)
Maks. pravažiavimo tarpas (m)	16	8

Techniniai duomenys

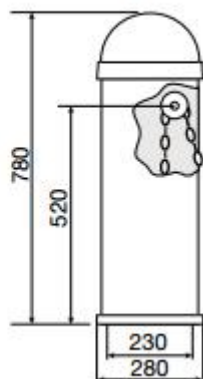
Modelis	CAT-X	CAT-I
Apsaugos klasė (IP)	54	-
Maitinimo įtampa (V, 50/60 Hz)	~230	-
Variklio maitinimas (V)	~230 (50/60 Hz)	-
Suvartojama srovė (A)	2,7	-
Galingumas (W)	300	-
Atidarymo laikas (s)	11	-
Intensyvumas (%)	30	-
Traukimo jėga (kg)	50	-
Darbinė temperatūra(°C)	-20 +55	-
Variklio termo apsauga (°C)	150	-
Masė(kg)	44,5	30

Pagrindiniai komponentai

1. Viršutinio dangtelio tvirtinimo varžtas
2. Viršutinis dangtelis
3. Šoniniai dangčiai
4. Valdymo blokas
5. Kolonos karkasas
6. Reduktorius
7. Tvirtinimo padas
8. Ankerinės plokštelės su tvirtinimo detalėmis
9. Skriemulys
10. Pagalbinė grandinė su karabinu
11. Skriemulys grandinės viniojimui
12. Išblokavimas su raktu pagalba
13. Atsvaras
14. Grandinė su užraktu

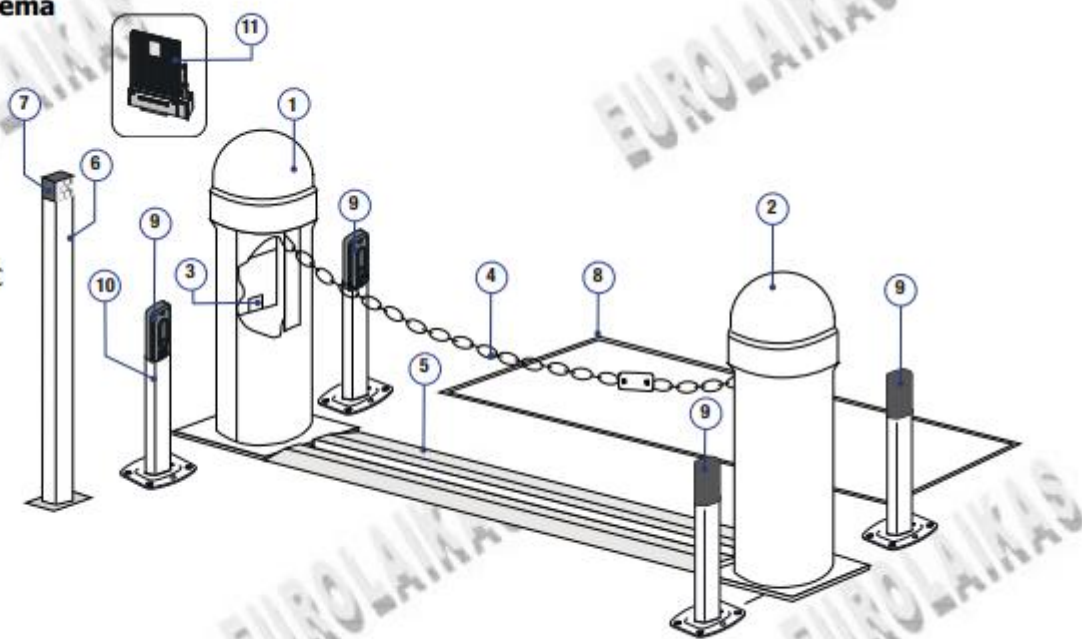


Gabaritiniai išmatavimai (mm)



Standartinė montavimo sistema

1. CAT-X
2. CAT-I
3. Valdymo blokas
4. Grandinė
5. Lovys grandiniai
6. Stulpelis
7. Raktas-išjungėjas
8. Magnetinė kilpa kliūtis aptikimui TC
9. Fotoelementai
10. Stulpelis fotoelementams
11. Signalinė lempa su antena



Tipai ir kabelių išmatavimai

Prijungimas	Kabelio tipas	Kabelio ilgis 1 < 10 m	Kabelio ilgis 10 < 20 m	Kabelio ilgis 20 < 30 m
Valdymo bloko maitinimas, ~230 V		3G x 1,5 mm ²	3G x 2,5 mm ²	3G x 4 mm ²
Signalinė lempa	FROR CEI 20-22 CEI EN	2 x 0,5 mm ²	2 x 1 mm ²	2 x 1,5 mm ²
Fotoelementai (siųstuvas)		2 x 0,5 mm ²	2 x 0,5 mm ²	2 x 0,5 mm ²
Fotoelementai (imtuvas)	50267-2-1	4 x 0,5 mm ²	4 x 0,5 mm ²	4 x 0,5 mm ²
Valdymo įrenginys		2 x 0,5 mm ²	2 x 0,5 mm ²	2 x 0,5 mm ²
Antena	RG58	10 m (maks.)		

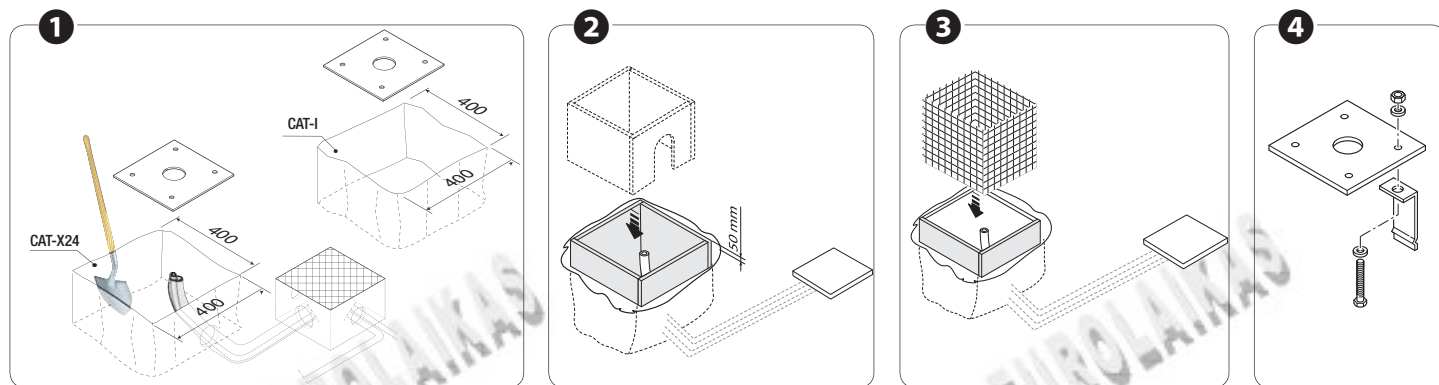
Tvirtinimo pado montavimas

Paruoškite pagrindą didesnį, nei tvirtinimo pado, dydžio ir sumontuokite jį į duobę. Atsižvelgiant į naudojimą CAR-2, pagrindas turėtų būti virš žemės 50 mm.

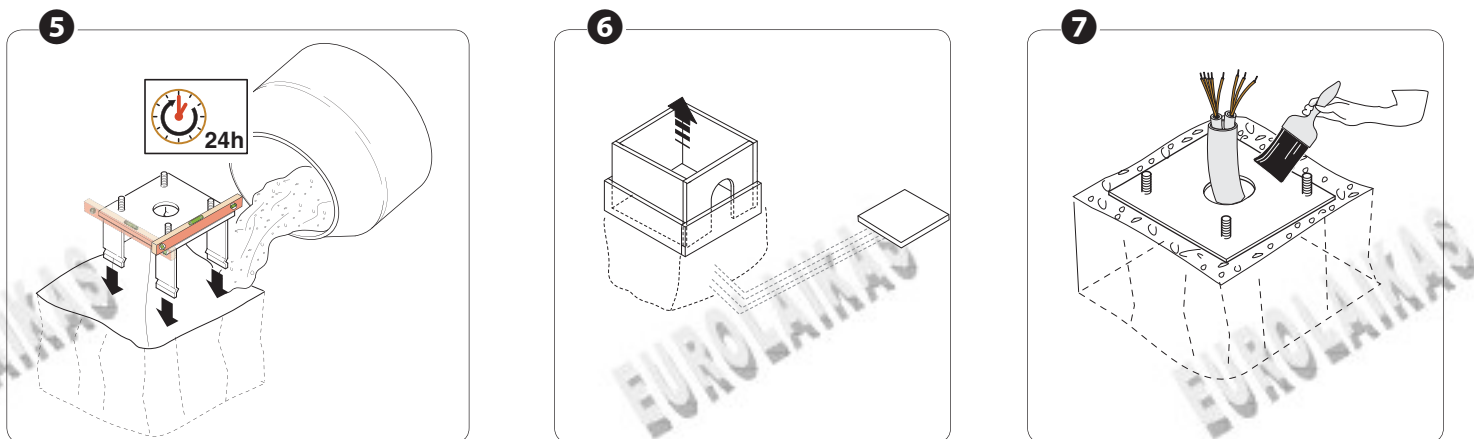
Įdėkite geležinį tinklą į vidų pagrindo, betono armavimui.

Pritvirtinkite ankerines plokšteles prie montavimo pagrindo su varžtais, poveržlėmis ir veržlėmis.

△ Vamzdžiai turi eiti per tam pritaikytą angą.



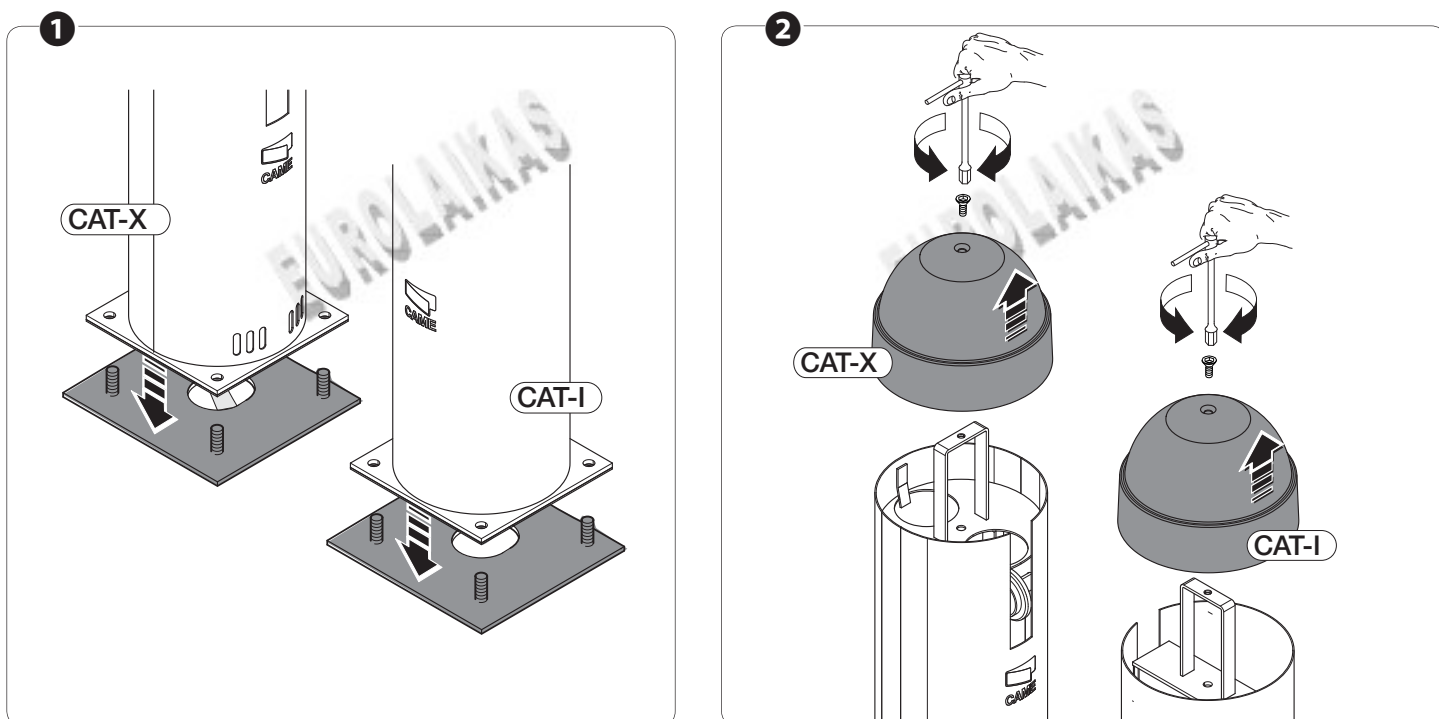
Užpildykite pagrindą cemento mišiniu ir sumontuokite tvirtinimo padą. Pagrindas ant kurio bus montuojama turi būti idealiai lygus, varžtų srėgiai turi būti paviršiuje. Pašalinkite pagrindą, užpildykite smėliu aplink cemento bloką. Įstatykite elektros laidus į vamzdžius taip, kad pabaigoje būtų išilinde ne mažiau kaip 800 mm. Nuvalykite paviršius.

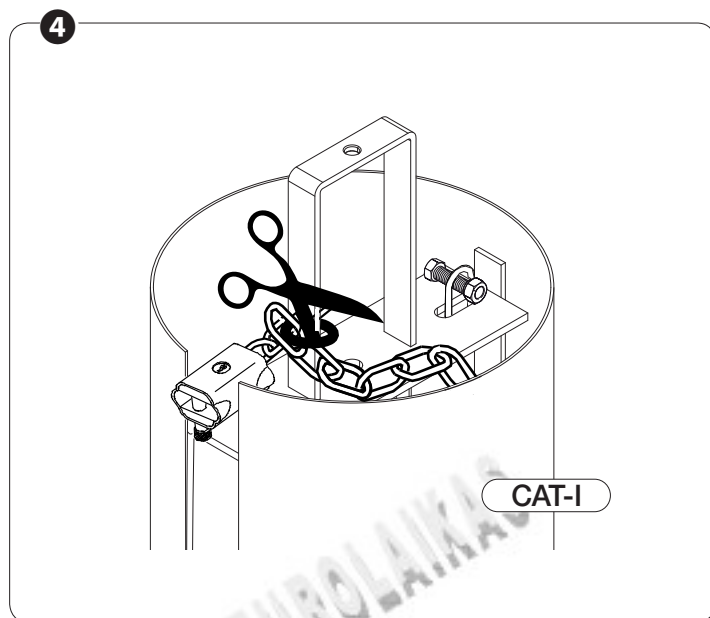
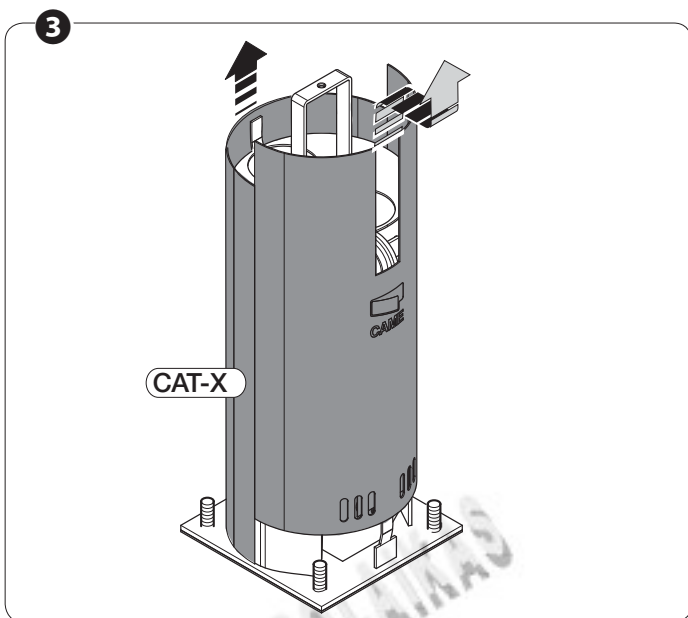


Kolonų montavimas

Sumontuokite kolonas ant tvirtinimo padų ir varžtais užfiksuokite ❶.

Atsukite varžtus ir nuimkite viršutinius dangtelius ❷; patraukus į viršų, nuimkite šoninius dangčius CAT-X ❸ perkirpkite jungtį, kuri fiksuoja grandinę CAT-I ❹

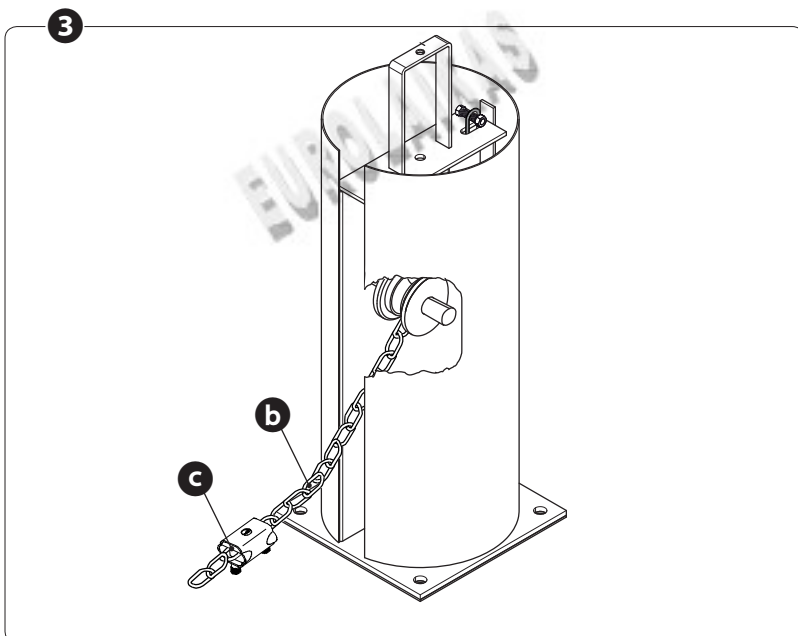
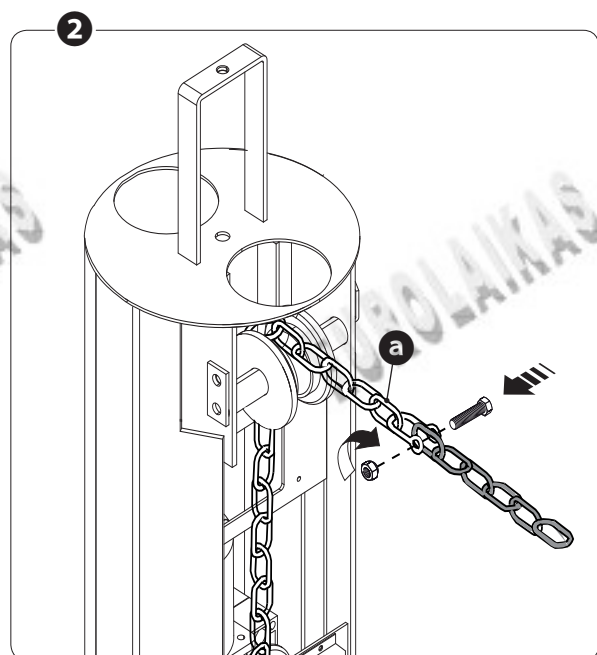
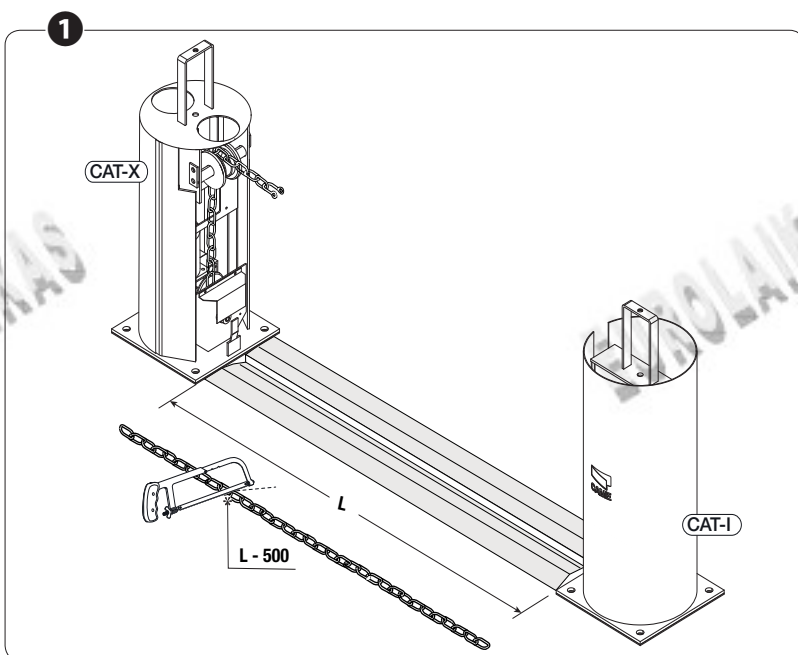




Grandinės ilgis: - 500 mm

Pritvirtinkite pagrindinę grandinę prie pagalbinės grandinės CAT-X **a**, naudojant specialų karabiną.

Pritvirtinkite kitą galą prie grandinės CAT-I **b**, naudojant spyną **c**.



ELEKTRINIS PAJUNGIMAS IR PROGRAMAVIMAS

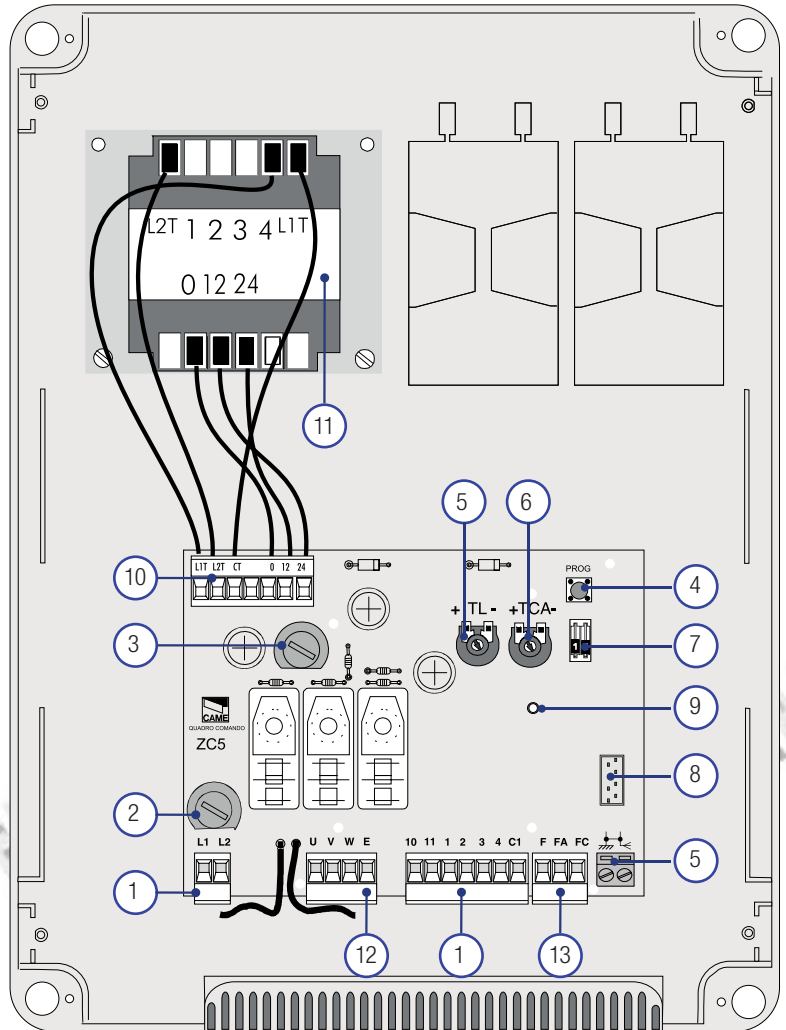
⚠ Atliekant bet kokius elektrinius ar nustatymo darbus, būtinai išjunkite maitinimą.

SAUGIKLIŲ LENTELĖ

Pagrindinis maitinimo įėjimo saugiklis	5 A
Aksesuarų saugiklis	1 A

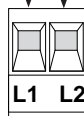
Pagrindiniai komponentai

1. Kaladėlės maitinimo ir aksesuarų prijungimui
2. Maitinimo įėjimo saugiklis
3. Aksesuarų saugiklis
4. PROG mygtukas pultelio prirašymui
5. TL nustatymai
6. TCA nustatymai
7. DIP-jungikliai funkcijoms pasirinkti
8. Atpažinimo kortelės jungtis AF
9. Šviesos diodas
10. Kaladėlė transformatoriaus pajungimui
11. Transformatorius
12. Kaladėlė variklio pajungimui
13. Kaladėlė galinukams prijungti



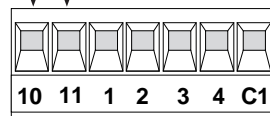
Maitinimas

Maitinimo kontaktai ~230 V,
50/60 Hz



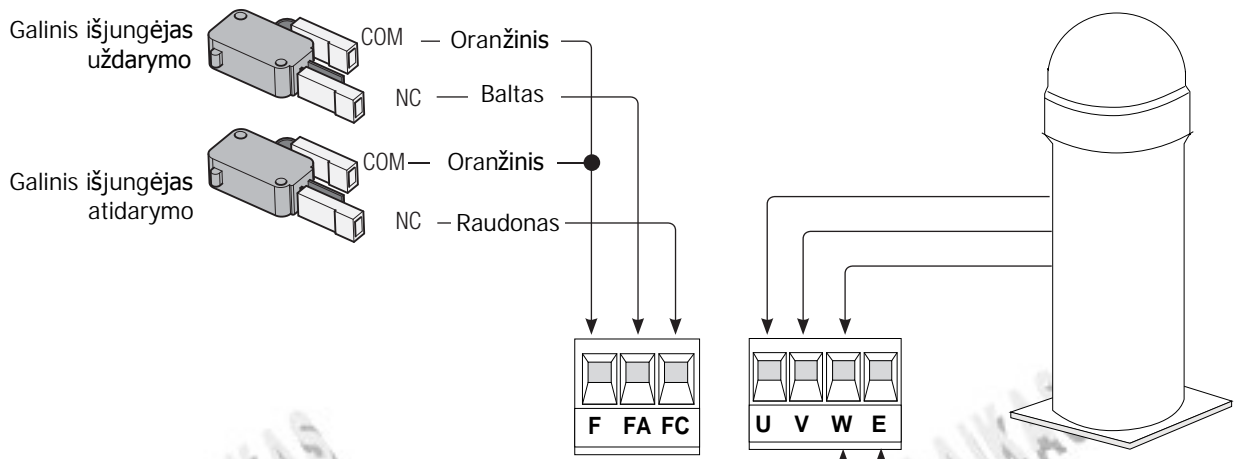
Kontaktai aksesuarų maitinimui ~/=24 V

⚠ Bendras galingumas priedų, kurie yra prijungti prie kontaktų 10-11, neturėtų viršyti 20 W.



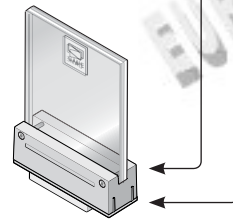
Variklio reduktorius ir galiniai išjungėjai

Variklio reduktorius

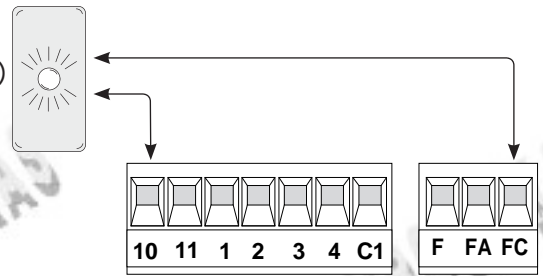


Signalizavimo prietaisai

Signalinė lempa (maks. apkrova: ~230 V, 25 W).
-Signalinė lempa mirksi atidarymo ir uždarymo metu grandininio užtvaro.



Lempa-indikatorius atidarytos užtvaro padėties (maks. apkrova: 24 V, maks. 3 W)

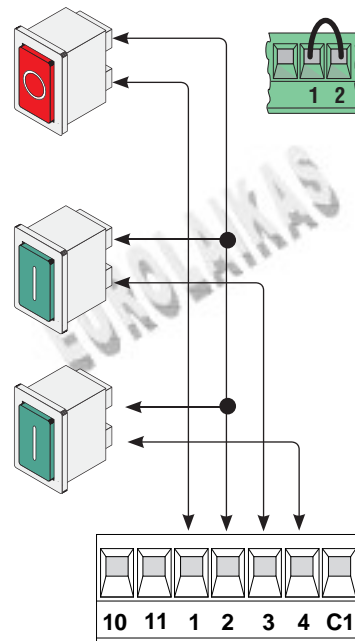


Valdymo prietaisai

"STOP" mygtukas (N.C. kontaktas)
Mygtukas leidžia sustabdyti grandininio užtvaro judėjimą su išimtimi automatinio uždarymo ciklo. Norėdami tęsti judėjimą paspauskite atitinkamą pultelio mygtuką.

«TIK ATIDARYTI» mygtukas (N.O.kontaktai)

«TIK UŽDARYTI» mygtukas (N.O.kontaktai)

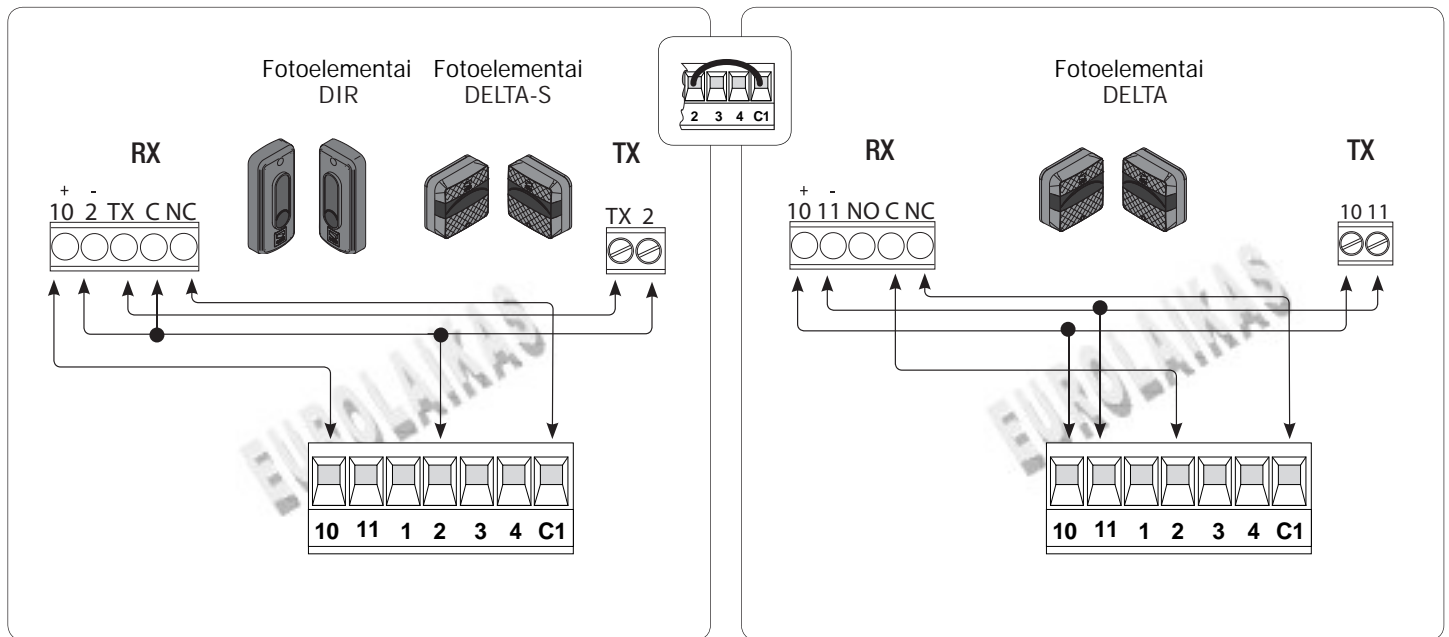


Saugos prietaisai

Prijunkite fotoelementus prie kontaktų 2-C1.

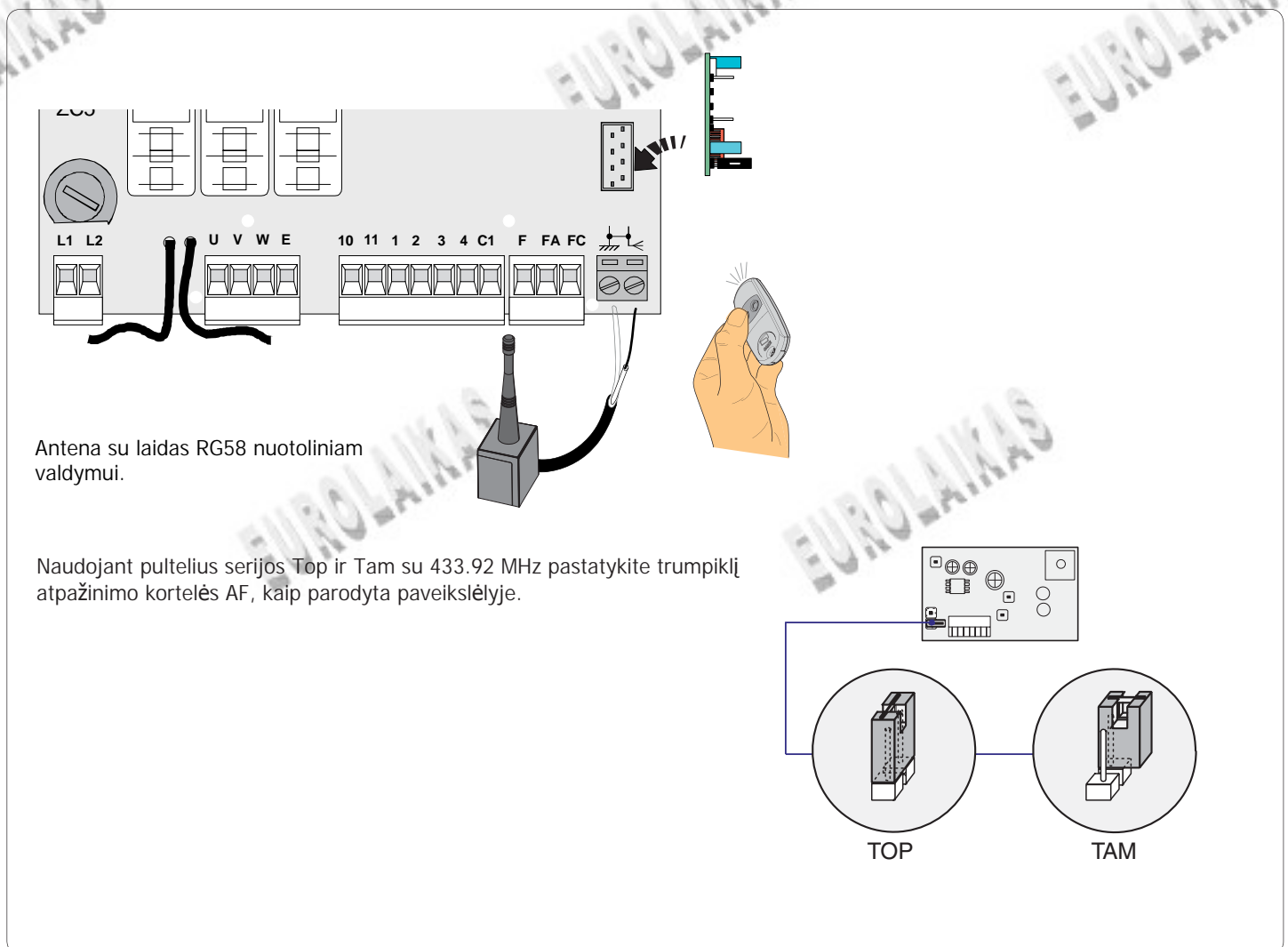
C1: "Atidarymas, uždarymo režime". Pertraukus spindulį grandininio užtvaro uždarymo metu priveda prie judėjimo krypties pakeitimo iki pilno atidarymo.

⚠ Jeigu nenaudojama, užtrumpinkite 2-C1 kontaktus.



Apažinimo kortelės aktyvavimas

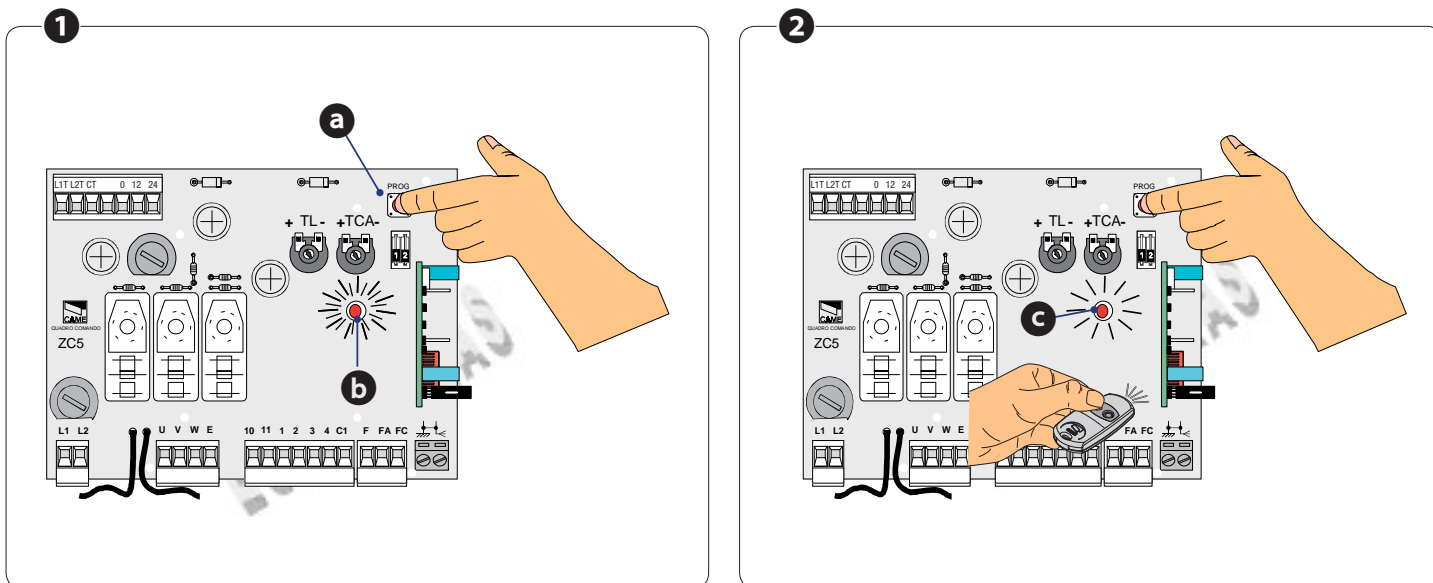
⚠ Prieš įstatant atpažinimo kortelę į valdymo plokštės AF jungtį, išjunkite elektros maitinimą.



Programavimas

Paspauskite ir laikykite mygtuką PROG **a** ant valdymo bloko. Šviesos diodas mirksi **b**.

-Paspauskite mygtuką programuojamo siustuvo. Jeigu lemputė dega pastoviai **c**, programavimas pavyko.



Jungikliai funkcijų ir darbinių režimų.



JUNGIKIS

APRAŠYMAS

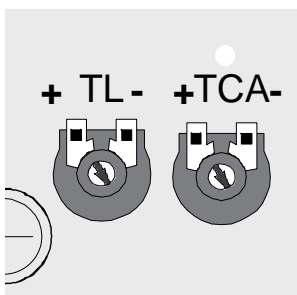
1 ON

Funkcija "AUTOMATINIS UŽDARYMAS"

2 OFF

Nenaudojamas

Nustatymai



Nustatymai

Aprašymai

TCA

Automatinio uždarymo laikas: nustatomas grandininio užtvaro laukimo laikas atidarytoje padėtyje. Pasibaigus nustatyto laukimo laiko ciklui, suveikia automatinis uždarymas. Laukimo laikas gali būti nuo 1 iki 120 sekundžių.

TL

Darbinis laikas: nustatomas veikimo laikas yra nuo 15 iki 80 sekundžių. Nustatant mažiausią vertę įjungiamas režimas "OPERATORIAUS BUVIMAS".

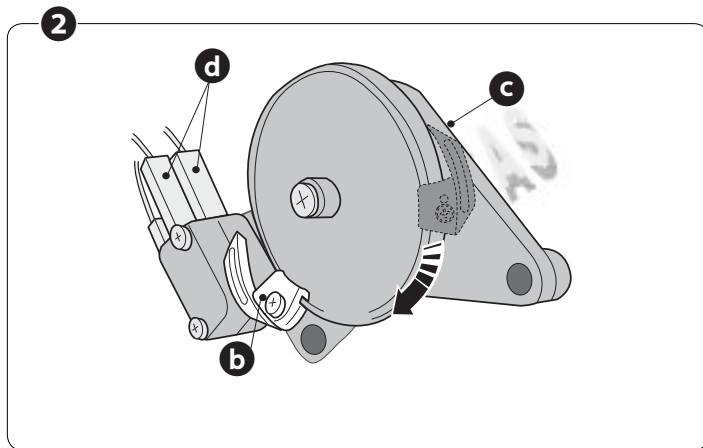
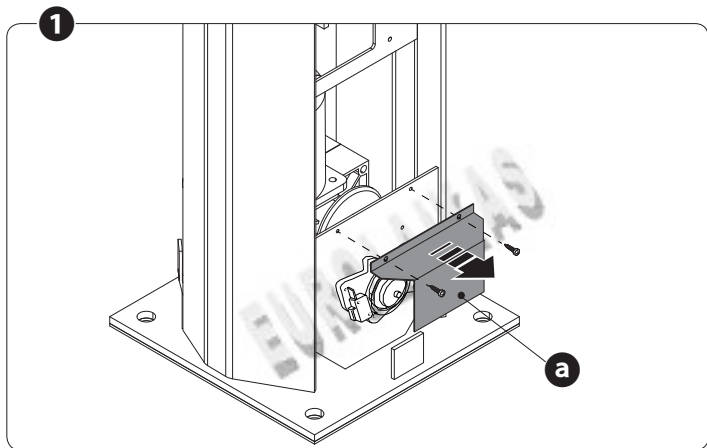
Galinių išjungėjų nustatymai

- Nuimkite korpusą **a**, kad prieiti prie reguliuojamos svirtelės.

Atidarant: jau nustatyta **b**.

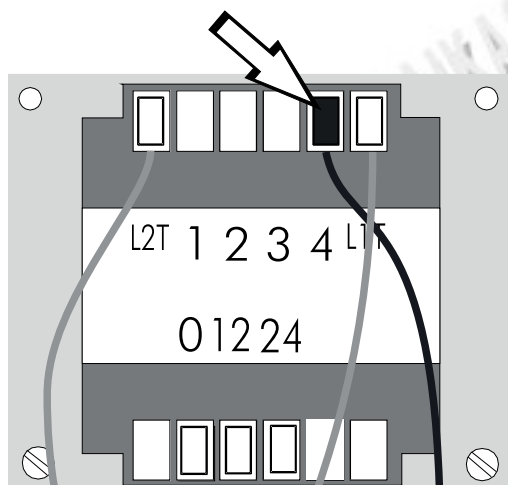
Uždarant: įjunkite maitinimo įtampą ir atreguliuokite grandinės įtampimą, uždaroje pozicijoje. Tada pasukite raudoną svirtelę **c** ir užfiksuokite iki mikrojungiklio suveikimo **d**.

- Uždėkite korpusą atgal.

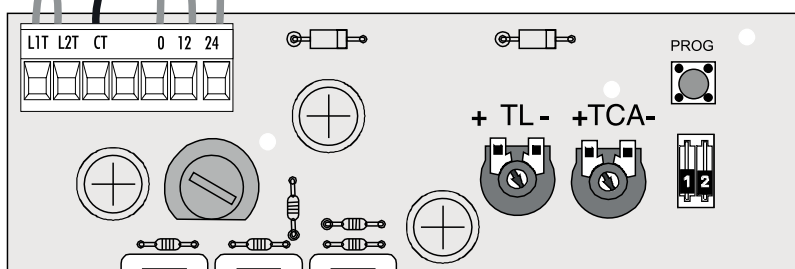


Pavaros jėgos reguliavimas

Norėdami pakeisti pavaros jėgą, pastatykite kontaktą į vieną iš 4 pozicijų: 1 - minimali jėga 4 - didžiausia jėga.

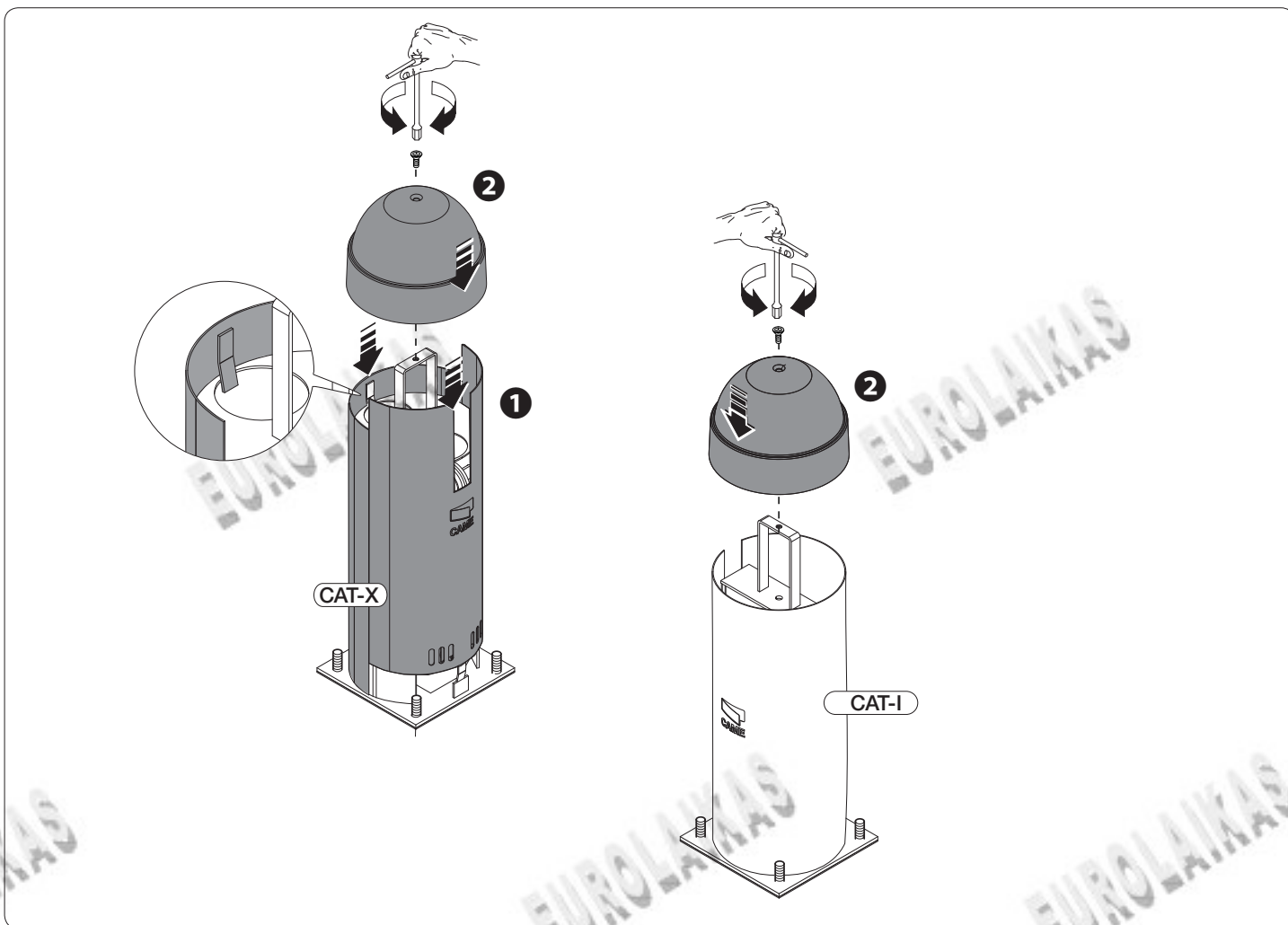


Juodas



BAIGIAMIEJI DARBAI

Po elektros darbų ir įrangos paleidimo, uždėkite atgal šoninius ir viršutinius gaubtus abiejų grandinių užtvary.



Pavaros išblovimas

⚠ Prieš atliekant darbus išjunkite maitinimą.

- Pastumkite į šoną plastikinį dangtelį įstatykite raktą į spyną **a** ir pasukite pagal laikrodžio rodyklę.
 - Įstatykite išblovimo raktą **c** į lizdą **b** ir sukite pagal laikrodžio rodyklę iki grandinės išblovimo.
 - Įtempkite grandinę, kad būtų paprasčiau išblokuoti
- Pavaros blokavimui būtina sukti išblovimo raktą prieš laikrodžio rodyklę iki atramos.

